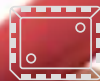
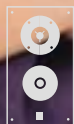




# 第183期 中間業績のご報告

2006年4月1日～2006年9月30日



株主の皆様にはますますご清祥のこととお慶び申し上げます。  
当社グループ第183期中間期(2006年4月1日から2006年9月30日まで)の事業の概況についてご報告申し上げます。

当中間期におけるわが国経済は、企業収益の改善を背景に、設備投資や個人消費の拡大に支えられ景気の回復がみられました。海外の景気は、米国、中国その他アジア諸国で拡大が続き、欧州は好調な輸出を背景に緩やかな回復基調で推移しました。

このような状況の中で当社グループは、中期経営計画「フイエスディナーゴゼロYSD50」の最終年度に当たり、目標実現に向けて諸施策を実施してまいりました。

販売状況につきましては、楽器事業が円安の影響もあり堅調に推移したことから、当中間期の連結売上高は2,645億17百万円(前年同期比2.8%増加)となりました。このうち、国内売上高は1,442億59百万円(前年同期比3.4%減少)、海外売上高は1,202億58百万円(前年同期比11.5%増加)となりました。

連結事業別業績は次のとおりです。

#### 楽器事業

売上高	1,573億88百万円	(前年同期比)	4.4%増加
営業利益	109億76百万円	(前年同期比)	35.9%増加

#### AV・IT事業

売上高	348億52百万円	(前年同期比)	1.7%減少
営業利益	6億97百万円	(前年同期比)	5.3%増加

#### 電子機器・電子金属事業

売上高	275億26百万円	(前年同期比)	2.8%減少
営業利益	22億44百万円	(前年同期比)	56.1%減少

#### リビング事業

売上高	224億55百万円	(前年同期比)	0.7%減少
営業利益	4億30百万円	(前年同期比)	58.6%減少

#### レクリエーション事業

売上高	90億25百万円	(前年同期比)	0.9%増加
営業損失	5億97百万円	(前年同期は営業損失6億64百万円)	

#### その他の事業

売上高	132億69百万円	(前年同期比)	19.8%増加
営業利益	88百万円	(前年同期比)	36.0%減少

また、連結損益につきましては、経常利益229億31百万円(前年同期比7.5%増加)、中間純利益は、174億71百万円(前年同期比5.7%増加)となりました。

中間配当につきましては、10月31日開催の取締役会において1株につき10円とすることを決定いたしました。

下期につきましては、市場環境の悪化や一部材料費の高騰など厳しい状況が予想されますが、当社といたしましては、グローバルな企業競争力の獲得を目指し、ヤマハグループ一丸となって、高水準の利益創出と継続的な成長のための経営構造の実現に努め、株主の皆様のご期待にこたえていく所存であります。

株主の皆様におかれましては、今後とも一層のご指導、ご鞭撻を賜りますようお願い申し上げます。



2006年12月  
代表取締役社長

伊藤修二

連結財務諸表

● 連結貸借対照表の要旨

科目	183中間期(当中間期) '06年9月	182中間期 '05年9月
<b>資産の部</b>		
流動資産	237,270	227,927
現金及び預金	34,977	31,287
受取手形及び売掛金	87,859	83,321
棚卸資産	90,977	90,697
繰延税金資産	18,080	17,991
その他	7,514	6,592
貸倒引当金	△2,138	△1,963
固定資産	319,178	293,824
有形固定資産	151,980	147,782
償却資産	85,846	82,654
土地	63,901	63,557
その他	2,231	1,570
無形固定資産	3,212	3,822
投資その他の資産	163,986	142,218
投資有価証券	140,235	117,730
繰延税金資産	15,004	15,032
その他	9,585	10,667
貸倒引当金	△838	△1,211
資産合計	556,449	521,751

単位:百万円

科目	183中間期(当中間期) '06年9月	182中間期 '05年9月
<b>負債の部</b>		
流動負債	139,821	136,665
支払手形及び買掛金	43,475	41,843
短期借入金	27,897	35,509
一年以内返済の長期借入金	7,008	1,723
未払費用及び未払金	41,936	39,208
未払法人税等	7,142	8,390
諸引当金	5,400	3,300
その他	6,960	6,690
固定負債	79,591	82,497
長期借入金	4,328	9,545
再評価に係る繰延税金負債	17,742	14,161
退職給付引当金	28,044	28,152
長期預り金	26,957	28,014
その他	2,518	2,622
負債合計	219,412	219,162
<b>純資産の部</b>		
株主資本	320,373	—
資本金	28,534	—
資本剰余金	40,054	—
利益剰余金	252,103	—
自己株式	△318	—
評価・換算差額等	11,983	—
少数株主持分	4,679	—
純資産合計	337,036	—
負債純資産合計	556,449	—
<b>少数株主持分</b>		
少数株主持分	—	4,074
<b>資本の部</b>		
資本金	—	28,534
資本剰余金	—	40,054
利益剰余金	—	227,372
土地再評価差額金	—	22,041
その他有価証券評価差額金	—	11,285
為替換算調整勘定	—	△30,483
自己株式	—	△290
資本合計	—	298,514
負債・少数株主持分及び資本合計	—	521,751

● 連結損益計算書の要旨

単位:百万円

科目	183中間期(当中間期) '06年4月～'06年9月	182中間期 '05年4月～'05年9月
売上高	264,517	257,193
売上原価	169,218	162,784
延払未実現利益	0	47
売上総利益	95,299	94,456
販売費及び一般管理費	81,458	80,088
営業利益	13,840	14,367
営業外収益	11,584	9,688
営業外費用	2,493	2,717
経常利益	22,931	21,338
特別利益	341	1,341
特別損失	2,462	531
税金等調整前中間純利益	20,810	22,148
法人税・住民税及び事業税	4,419	6,897
法人税等調整額	△1,391	△1,581
少数株主利益	311	307
中間純利益	17,471	16,524

● 連結キャッシュ・フロー計算書の要旨

単位:百万円

科目	183中間期(当中間期) '06年4月～'06年9月	182中間期 '05年4月～'05年9月
営業活動によるキャッシュ・フロー	2,215	△9,099
投資活動によるキャッシュ・フロー	△11,777	△8,929
財務活動によるキャッシュ・フロー	7,743	△4,891
現金及び現金同等物に係る換算差額	581	480
現金及び現金同等物の増減額	△1,237	△22,439
現金及び現金同等物の期首残高	35,434	50,393
新規連結子会社の現金及び現金同等物の期首残高	—	1,685
除外連結子会社の現金及び現金同等物の期首残高	△31	—
現金及び現金同等物の中間期末残高	34,164	29,639

● 連結株主資本等変動計算書

単位:百万円

183中間期 '06年4月～'06年9月	株主資本					評価・換算差額等					少数株主 持分	純資産 合計
	資本金	資本 剰余金	利益 剰余金	自己株式	株主資本 合計	その他 有価証券 評価 差額金	繰延 ヘッジ 損益	土地 再評価 差額金	為替換算 調整勘定	評価・換算 差額等 合計		
'06年3月末残高	28,534	40,054	236,913	△302	305,199	15,470	—	18,426	△23,091	10,805	4,472	320,477
当中間期中の変動額												
剰余金の配当			△2,063		△2,063							△2,063
中間純利益			17,471		17,471							17,471
連結範囲の変動			△0		△0							△0
持分の変動			△135	0	△135							△135
土地再評価差額金の取崩			△0		△0							△0
役員賞与金			△80		△80							△80
自己株式の取得				△16	△16							△16
株主資本以外の項目の 当中間期中の変動額(純額)						△954	△389	△184	2,706	1,177	207	1,384
当中間期中の変動額合計	—	—	15,190	△16	15,174	△954	△389	△184	2,706	1,177	207	16,558
'06年9月末残高	28,534	40,054	252,103	△318	320,373	14,516	△389	18,241	△20,384	11,983	4,679	337,036

## 株式の状況

(2006年9月30日現在)

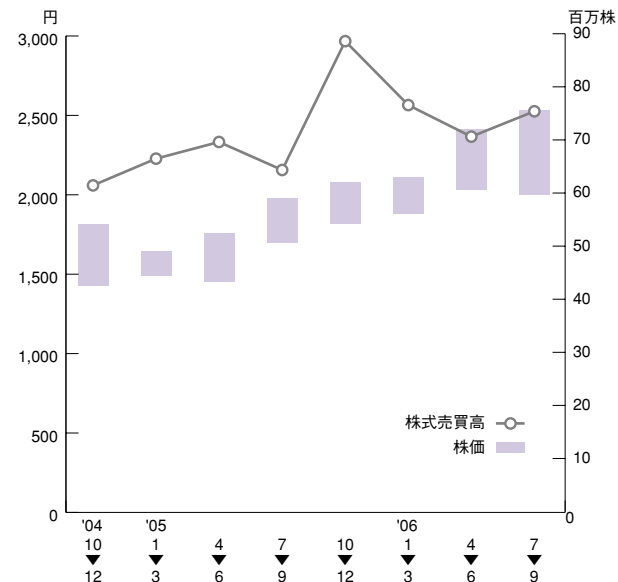
●発行可能株式総数	700,000,000株
●発行済株式総数	206,524,626株
●株主数	16,730名

●株主分布状況		
株主構成	株主数	株式数
個人・その他	15,982名	19,179千株
金融機関	98	98,750
その他国内法人	292	8,880
外国人	322	72,081
証券会社	36	7,633

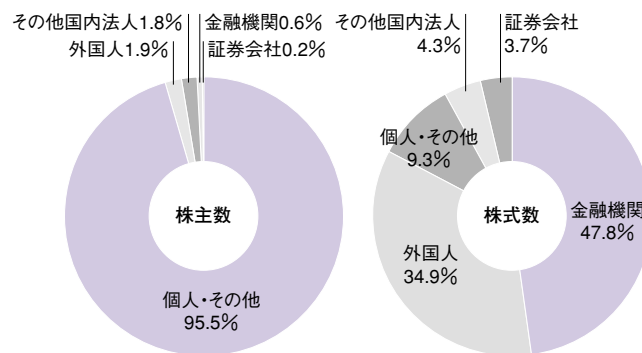
### ●大株主の状況

株主名	所有株式数	持株比率
日本マスタートラスト信託銀行株式会社(信託口)	16,858千株	8.16%
ステートストリートバンクアンドトラストカンパニー	15,925	7.71
三井住友海上火災保険株式会社	8,918	4.32
みずほ信託退職給付信託みずほ銀行口 再信託受託者資産管理サービス信託	8,779	4.25
株式会社静岡銀行	8,349	4.04
日本トラスティ・サービス信託銀行株式会社(信託口)	8,242	3.99
住友生命保険相互会社	7,300	3.53
ザチェースマンハッタンバンクエヌエイロンドン	6,923	3.35
日本生命保険相互会社	6,482	3.14
株式会社みずほコーポレート銀行	5,775	2.80

●株価および株式売買高の推移 (東京証券取引所)



●株式分布状況



## 会社の概要

(2006年9月30日現在)

### 会社の概要

●商号	ヤマハ株式会社
	YAMAHA CORPORATION
●本店	〒430-8650 静岡県浜松市中沢町10番1号
●設立	1897年10月12日(創業1887年)
●資本金	28,534,856,685円
●従業員数	20,252人(連結)
	5,738人(単独)

※いずれも臨時従業員を含んでおりません。

### 役員

●取締役	代表取締役会長	岸田 勝彦
	代表取締役社長	伊藤 修二
	常務取締役	加藤 博万
		黒江 常夫
取締役		梅村 充
		長谷川 至
		八幡 泰司
●監査役	常勤監査役	岡部 比呂男
		太田 直幹
		堀越 美知夫
監査役		三浦 州夫
		寺井 康晴
●執行役員		林田 甫
		戸部 儀和
		高橋 源樹
		関口 博
		田丸 卓也
		加茂 幸助
		新美 幸二
		吉良 康宏
		小原 辰三
		佐々木 勉
		越場 正明
		土井 好広
	中田 卓也	

### 株主メモ Shareholders Information

●事業年度	4月1日から翌年3月31日まで
●定時株主総会の基準日	3月31日
●定時株主総会	6月
●期末配当の基準日	3月31日
●中間配当の基準日	9月30日
●単元株式数	100株
●公告の方法	電子公告によります。但し、事故その他やむを得ない事由によって電子公告ができない場合は、東京都において発行する日本経済新聞に掲載いたします。
	<a href="http://www.yamaha.co.jp">http://www.yamaha.co.jp</a>
●株主名簿管理人	東京都港区芝三丁目33番1号 中央三井信託銀行株式会社
●同事務取扱場所	〒460-8685 名古屋市中区栄三丁目15番33号 中央三井信託銀行株式会社 名古屋支店 証券代行部 0120-78-2031(フリーダイヤル)

### ●同取次所

中央三井信託銀行株式会社本店および全国各支店、  
日本証券代行株式会社本店および全国各支店

### ●その他

株式の名義書換、単元未満株式の買取請求、配当金のお支払いおよび諸届等のお問合せは、上記株主名簿管理人の事務取扱場所ならびに同取次所でお取扱いいたします。なお、「証券保管振替機構」に預託されました株券についての諸届および手続等に関するお問合せは、お取引先の証券会社へお願いいたします。

住所変更、単元未満株式買取請求、名義書換請求および配当金振込指定に必要な各用紙のご請求は、株主名簿管理人のフリーダイヤル0120-87-2031で24時間受付しております。



## ヤマハ株式会社

〒430-8650 静岡県浜松市中沢町10番1号

Tel: 053(460)2800

Fax: 053(460)2802

URL: <http://www.yamaha.co.jp/>



この「中間業績のご報告」は再生紙に大豆インキで印刷しました。