



第185期 中間業績のご報告

2008年4月1日～2008年9月30日



株主の皆様にはますますご清祥のこととお慶び申し上げます。当社グループ第185期中間期(2008年4月1日から2008年9月30日まで)の事業の概況についてご報告申し上げます。

当中間期におきましては、原油や原材料価格の高騰に加え、米国サブプライム問題に端を発する世界的な金融・資本市場の信用収縮が実体経済へも波及し消費が低迷するなど、景気は総じて悪化しました。景気の悪化は、先進諸国のみならず、景気拡大傾向にあった新興市場においても顕在化しつつあります。また、前年同期と比較して急激な円高・ドル安の進行がわが国輸出企業の収益を圧迫しました。

このような環境の中で当社グループは、2年目を迎えた中期経営計画「YGP2010 (Yamaha Growth Plan 2010):2008年3月期～2010年3月期」に積極的に取り組むとともに、一層のコスト削減と効率経営に努めました。

連結売上高につきましては、2,505億44百万円(前年同期比10.7%減少)となりました。消費の低迷などにより、楽器事業を除くセグメントにおいて売上げが前年を下回ったことに加え、為替の影響や前期に電子金属事業及びレクリエーション事業の一部を譲渡したことから大幅な減収となりました。このうち国内売上高は1,253億11百万円(前年同期比14.9%減少)、海外売上高は1,252億32百万円(前年同期比6.2%減少)となりました。

連結事業別業績は次のとおりです。

楽器事業

売上高	1,664億22百万円	(前年同期比	2.6%減少)
営業利益	138億23百万円	(前年同期比	23.4%減少)

AV・IT事業

売上高	303億10百万円	(前年同期比	10.1%減少)
営業利益	2億15百万円	(前年同期比	71.4%減少)

電子部品事業

売上高	131億17百万円	(前年同期比	53.0%減少)
営業損失	6億1百万円	(前年同期は営業利益18億9百万円)	

リビング事業

売上高	216億34百万円	(前年同期比	5.4%減少)
営業損失	5億28百万円	(前年同期は営業利益3億43百万円)	

その他の事業

売上高	190億58百万円	(前年同期比	24.9%減少)
営業利益	4億22百万円	(前年同期比	17.5%増加)

※電子金属事業及びレクリエーション事業4施設の譲渡に伴い、当期より、「電子機器・電子金属事業」は「電子部品事業」と事業区分の名称を改め、「レクリエーション事業」は「その他の事業」に含めて記載しております。

連結損益につきましては、営業利益は133億30百万円(前年同期比37.4%減少)、経常利益は132億83百万円(前年同期比38.5%減少)となりました。純利益は、法人税等調整額が増加したこともあり、43億73百万円(前年同期比85.8%減少)となりました。

中間配当につきましては、10月31日開催の取締役会において1株につき27円50銭(うち特別配当10円)とすることを決定いたしました。

下期につきましては、世界的な消費の減速など市場環境の更なる悪化が懸念されますが、当社グループといたしましては、引き続き“The Sound Company”領域を中心とした収益力の強化に取り組み、株主の皆様のご期待にこたえていく所存であります。

株主の皆様におかれましては、今後とも一層のご指導・ご鞭撻を賜りますようお願い申し上げます。



2008年12月
代表取締役社長

梅村 充

●連結貸借対照表の要旨

(単位:百万円)

(資産の部)	当第2四半期末 '08年9月	前会計年度末 '08年3月	(負債の部)	当第2四半期末 '08年9月	前会計年度末 '08年3月
流動資産	251,139	275,754	流動負債	115,645	120,174
現金及び預金	51,390	73,619	支払手形及び買掛金	37,904	35,017
受取手形及び売掛金	74,276	68,680	短期借入金	24,949	14,419
有価証券	11,000	31,200	一年内返済予定の長期借入金	2,481	4,472
商品及び製品	62,511	50,699	未払金及び未払費用	36,002	41,443
仕掛品	16,780	16,150	未払法人税等	4,116	14,916
原材料及び貯蔵品	11,846	9,453	引当金	3,861	3,973
その他	25,255	29,504	その他	6,330	5,931
貸倒引当金	△1,922	△3,554	固定負債	70,680	77,144
固定資産	248,925	264,592	長期借入金	3,091	2,145
有形固定資産合計	136,530	139,575	退職給付引当金	26,329	25,311
建物及び構築物(純額)	42,448	42,602	その他	41,259	49,687
機械装置及び運搬具(純額)	18,426	18,594	負債合計	186,326	197,318
工具、器具及び備品(純額)	11,439	13,115	(純資産の部)		
土地	59,491	61,134	株主資本	279,635	297,570
リース資産(純額)	538	—	資本金	28,534	28,534
建設仮勘定	4,187	4,129	資本剰余金	40,054	40,054
無形固定資産	3,768	2,471	利益剰余金	211,070	229,307
投資その他の資産合計	108,626	122,544	自己株式	△24	△326
投資有価証券	96,389	109,943	評価・換算差額等	30,633	42,074
その他	13,120	13,505	少数株主持分	3,470	3,383
貸倒引当金	△883	△904	純資産合計	313,739	343,028
資産合計	500,065	540,347	負債純資産合計	500,065	540,347

●連結損益計算書の要旨

(単位:百万円)

	当第2四半期累計 '08年4月~'08年9月	前中間期 '07年4月~'07年9月
売上高	250,544	280,654
売上原価	155,456	174,759
売上総利益	95,087	105,894
販売費及び一般管理費	81,757	84,590
営業利益	13,330	21,303
営業外収益	2,787	3,283
営業外費用	2,834	2,986
経常利益	13,283	21,601
特別利益	188	29,471
特別損失	552	1,235
税金等調整前四半期純利益	12,919	49,837
法人税、住民税及び事業税	3,884	29,866
法人税等調整額	4,526	△11,287
少数株主利益	135	456
四半期純利益	4,373	30,802

●連結キャッシュ・フロー計算書の要旨

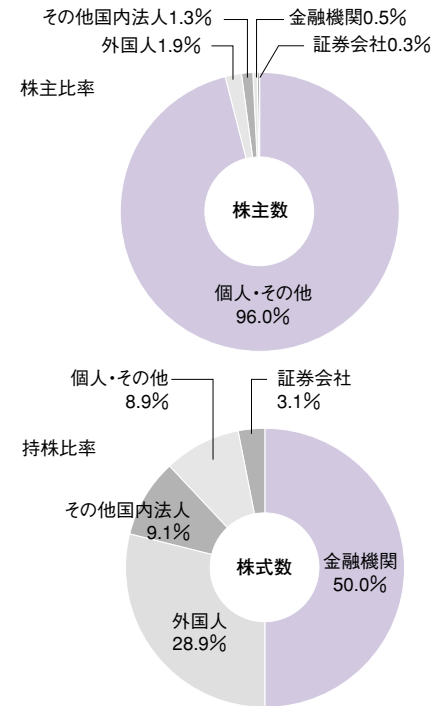
(単位:百万円)

	当第2四半期累計 '08年4月~'08年9月	前中間期 '07年4月~'07年9月
営業活動によるキャッシュ・フロー	△14,807	192
投資活動によるキャッシュ・フロー	△15,118	48,887
財務活動によるキャッシュ・フロー	△13,802	△350
現金及び現金同等物に係る換算差額	381	383
現金及び現金同等物の増減額 (△は減少)	△43,346	49,112
現金及び現金同等物の期首残高	103,371	45,926
新規連結に伴う現金及び現金同等物の増加額	947	41
連結除外に伴う現金及び現金同等物の減少額	△311	△108
現金及び現金同等物の四半期末残高	60,661	94,971

● 発行可能株式総数	700,000,000株
● 発行済株式総数	197,255,025株
● 株主数	16,935名

● 株主分布状況

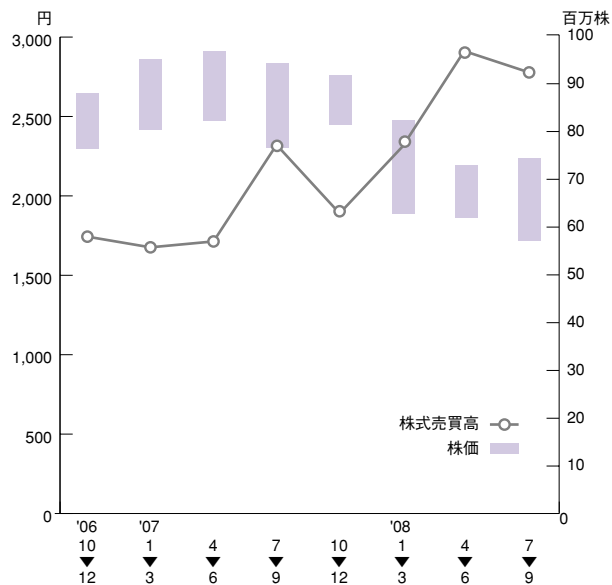
株主構成	株主数	株式数
個人・その他	16,251名	17,552千株
金融機関	92	98,642
その他国内法人	221	18,006
外国人	328	56,991
証券会社	43	6,062



● 大株主の状況

株主名	所有株式数	持株比率
ジェービー モルガン チェース バンク 380055	11,779千株	5.97%
日本トラスティ・サービス信託銀行株式会社(信託口)	10,523	5.33
ヤマハ発動機株式会社	10,216	5.18
三井住友海上火災保険株式会社	8,918	4.52
株式会社みずほ銀行	8,779	4.45
日本マスタートラスト信託銀行株式会社(信託口)	8,603	4.36
株式会社静岡銀行	8,349	4.23
住友生命保険相互会社	7,300	3.70
日本生命保険相互会社	6,482	3.29
日本トラスティ・サービス信託銀行株式会社(信託口4G)	6,066	3.08

● 株価及び株式売買高の推移 (東京証券取引所)



● 商号	ヤマハ株式会社 YAMAHA CORPORATION
● 本店	〒430-8650 静岡県浜松市中区中沢町10番1号
● 設立	1897年10月12日(創業1887年)
● 資本金	28,534,856,685円
● 従業員数	20,199人(連結) 5,276人(単独) ※いずれも臨時従業員を含んでおりません。

● 役員

取締役	取締役会長	伊藤 修 二
	代表取締役社長	梅村 充
	取締役専務執行役員	加藤 博 万
	取締役常務執行役員	黒江 常 夫
	取締役常務執行役員	岡部 比呂男
	取締役	梶川 隆
	取締役執行役員	八幡 泰 司
	取締役執行役員	高橋 源 樹
	取締役執行役員	佐々木 勉
監査役	常勤監査役	牧野 時 久
	常勤監査役	矢部 久 久
	監査役	三浦 州 夫
	監査役	寺井 康 晴
執行役員		田丸 卓 也
		新美 幸 二
		小原 辰 三
		越場 正 明
		土井 好 広
		中田 卓 也
		小野田 孝 人
		加藤 政 人
		三木 渡
		谷口 恵 治
		近藤 昌 夫

● 事業年度	4月1日から翌年3月31日まで
● 定時株主総会の基準日	3月31日
● 定時株主総会	6月
● 期末配当の基準日	3月31日
● 中間配当の基準日	9月30日
● 単元株式数	100株

● 公告の方法

電子公告によります。但し、事故その他やむを得ない事由によって電子公告ができない場合は、東京都において発行する日本経済新聞に掲載いたします。

<http://www.yamaha.co.jp/>

● 株主名簿管理人

東京都港区芝三丁目33番1号 中央三井信託銀行株式会社
同事務取扱場所
 〒460-8685 名古屋市中区栄三丁目15番33号
 中央三井信託銀行株式会社 名古屋支店 証券代行部
同取次所
 中央三井信託銀行株式会社 本店及び全国各支店
 日本証券代行株式会社 本店及び全国各支店

株式事務のお問い合わせ

● 株式の名義書換、単元未満株式買取請求、配当金の支払及び諸届等は、株主名簿管理人である中央三井信託銀行の事務取扱場所及び同取次所でお取扱いいたします。

● 手続及び諸届等に関するお問合せ先

0120-78-2031 (平日9:00-17:00)
中央三井信託銀行

● 手続及び諸届等に必要用紙の請求先

0120-87-2031 (24時間受付)
中央三井信託銀行

● 証券保管振替機構(ほふり)に預託されました株券についての手続及び諸届等に関するお問合せは、お取引先の証券会社等にお問い合わせください。

株券電子化実施後の手続につきましては裏面をご覧ください。

株券電子化実施後の手続のお申出先について

2009年1月5日(月曜日)から、上場会社の株券電子化が実施されます。これに伴い、上場会社の株券はすべて無効となり、株主様の権利は電子的に証券会社等の金融機関の口座で管理されますので、以下のとおり手続のお申出先が変更となります。

1.株券電子化後の未払配当金の支払のお申出先

これまでどおり、株主名簿管理人にお申出ください。

2.株券電子化後の住所変更、単元未満株式の買取、配当金受取方法の指定等のお申出先

①証券保管振替機構(ほふり)に株券を預けられている株主様:お取引証券会社等

②証券保管振替機構(ほふり)に株券を預けられていない株主様:特別口座を開設する下記口座管理機関

なお、②に該当される株主様につきましては、証券会社等のご本人様口座への振替請求を含めまして、お申出を受け付けることができるのは、特別口座に記録される予定日であります2009年1月26日(月曜日)からとなりますのでご了承ください。

記

・口座管理機関		東京都港区芝三丁目33番1号 中央三井信託銀行株式会社
・同ご照会先	〒168-0063	東京都杉並区和泉二丁目8番4号 中央三井信託銀行株式会社 証券代行部
〔郵便物送付先〕 〔電話照会先〕		電話 0120-78-2031(フリーダイヤル)
・同取次窓口		中央三井信託銀行株式会社 全国各支店 日本証券代行株式会社 本店及び全国各支店

株券電子化実施前後の単元未満株式の買取請求のお取扱いについて

株券電子化制度への移行に伴い、ほふりに株券を預けられていない株主様の単元未満株式の買取請求につきましては、次のとおりの取扱いとさせていただきますのでご了承願います。

1.2008年12月25日(木曜日)から2009年1月4日(日曜日)(実質2008年12月30日(火曜日))までに受付したものの買取代金の支払は2009年1月26日(月曜日)とさせていただきます(買取価格はご請求日の終値となります。なお、2008年12月30日(火曜日)までに値が付かない場合は返却させていただきます。)

2.2009年1月5日(月曜日)から2009年1月25日(日曜日)までの間、単元未満株式の買取請求の受付を停止します。

なお、ほふりに株券を預けられている株主様に関しましても、株券電子化直前に単元未満株式の買取請求の取次停止期間が設けられますが、詳細はお取引証券会社等にご確認ください。

株券電子化実施後の単元未満株式買取請求に係る手数料の無料化について

株券電子化制度の実施日以降、1単元(100株)に満たない単元未満株を所有される株主様が、当社に対して買取請求をされる際、従来、頂戴しておりました当社に係る手数料は無料といたします。なお、手続に関してお取引証券会社等にて若干の取次料がかかる場合がございますのでご了承ください。

ヤマハ株式会社

〒430-8650 静岡県浜松市中区中沢町10番1号

Tel: 053(460)2800 Fax: 053(460)2802

URL: <http://www.yamaha.co.jp/>

